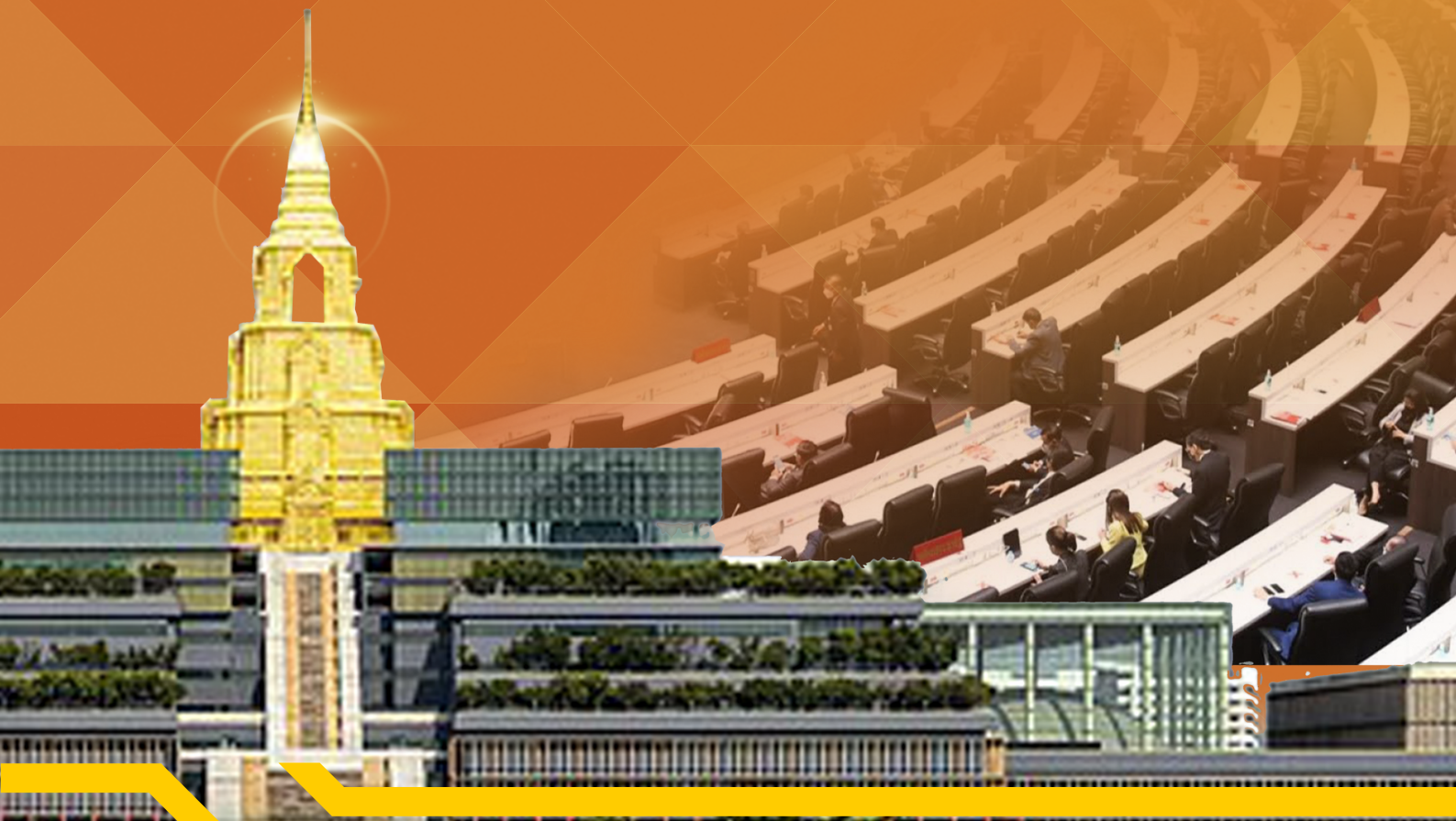




สำรณะนำรัฐ เก็ยวกับ การเลือก สมาชิกวุฒิสภา



จัดทำโดย สำนักประชาสัมพันธ์ สำนักงานคณะกรรมการการเลือกตั้ง



สารบัญ

เรื่อง	หน้า
สมาชิกวุฒิสภา	
• ที่มาและอำนาจหน้าที่ของสมาชิกวุฒิสภา	1 - 4
• ขั้นตอนการดำเนินการเลือกสมาชิกวุฒิสภา	5 - 6
การสมัครรับเลือกเป็นสมาชิกวุฒิสภา	
• คณะกรรมการเลือกสมาชิกวุฒิสภาแต่ละระดับ	7
• คุณสมบัติและลักษณะ ผู้สมัครรับเลือกเป็นสมาชิกวุฒิสภา	8
• ลักษณะต้องห้ามผู้สมัครรับเลือกเป็นสมาชิกวุฒิสภา	9 - 12
• กลุ่มผู้สมัครรับเลือกเป็นสมาชิกวุฒิสภา	13 - 17
• เอกสารและหลักฐานประกอบการสมัครเป็นสมาชิกวุฒิสภา	18 - 21
• ความรู้เกี่ยวกับการสมัครเป็นสมาชิกวุฒิสภา	22 - 26
• ถ้าไม่มีชื่อหรือถูกสั่งลบชื่อจากประกาศผู้สมัครเป็นสมาชิกวุฒิสภา จะดำเนินการอย่างไร	27 - 28
การเลือกสมาชิกวุฒิสภา	
• การเลือก 3 ระดับ	29 - 30
• การเลือกระดับอำเภอ	31 - 33
• การเลือกระดับจังหวัด	34 - 35
• การเลือกระดับประเทศ	36 - 37
• การประกาศผลการเลือกสมาชิกวุฒิสภา	38
• เหตุจำเป็นที่สามารถกำหนดวันเลือกใหม่	39
การควบคุมการเลือกสมาชิกวุฒิสภาให้เป็นไปโดยสุจริต	
• เหตุสงสัยว่าการเลือกไม่ได้เป็นไปโดยสุจริตและเที่ยงธรรม	40
• การกระทำเป็นเหตุให้การเลือกไม่ได้เป็นไปโดยสุจริตและเที่ยงธรรม	41
บทกำหนดโทษ	
• การกระทำที่ต้องระวางโทษ	42
• บทกำหนดโทษในการสมัครรับเลือกเป็นสมาชิกวุฒิสภา	43 - 46
• บทกำหนดโทษในการแนะนำตัวเป็นสมาชิกวุฒิสภา	47 - 48
• บทกำหนดโทษผู้ดำรงตำแหน่งทางการเมือง	49 - 50



สมาชิกวุฒิสภา





ความรู้เกี่ยวกับการเลือกสมาชิกวุฒิสภา

รัฐธรรมนูญแห่งราชอาณาจักรไทย พ.ศ. 2560

กำหนดให้มีสมาชิกวุฒิสภาจำนวน กี่คน ?



ตามบทบัญญัติหลักของรัฐธรรมนูญกำหนดให้วุฒิสภาประกอบด้วยสมาชิก **200 คน** ซึ่งมาจากการเลือกกันเองของบุคคลซึ่งมีความรู้ ความเชี่ยวชาญ ประสบการณ์ อาชีพ ลักษณะหรือประโยชน์ร่วมกัน หรือทำงานหรือเคยทำงานด้านต่าง ๆ ที่หลากหลายของสังคม

ศึกษาเพิ่มเติมได้จาก ม. 107 ของรัฐธรรมนูญแห่งราชอาณาจักรไทย พ.ศ. 2560

สายด่วน 1444 ทุกคำถามมีคำตอบ ทุกคำตอบเราติดตามด้วยความใส่ใจ

สามารถศึกษารายละเอียด

เพิ่มเติมได้ที่



สำนักงานคณะกรรมการการเลือกตั้ง



www.ect.go.th



ECT Thailand



[ect.thailand](https://www.tiktok.com/@ect.thailand)



สายด่วน 1444

จัดทำโดย สำนักประชาสัมพันธ์

สำนักงานคณะกรรมการการเลือกตั้ง



หน้าที่และอำนาจ ของวุฒิสภา มีอะไรบ้าง

1. พิจารณาและการกลั่นกรองกฎหมาย

พิจารณาและกลั่นกรองพระราชบัญญัติ อนุมัติพระราชกำหนด
แก้ไขเพิ่มเติมรัฐธรรมนูญ

2. ควบคุมการบริหารราชการแผ่นดิน

ตั้งกระทู้ถาม เปิดอภิปรายทั่วไปในวุฒิสภาหรือที่ประชุมรัฐสภา
การตั้งกรรมการ

3. ให้คำแนะนำหรือให้ความเห็นชอบให้บุคคล ดำรงตำแหน่งในองค์กรตามรัฐธรรมนูญ

เช่น ตุลาการศาลรัฐธรรมนูญ คณะกรรมการการเลือกตั้ง
ผู้ตรวจการแผ่นดิน เป็นต้น

ศึกษาเพิ่มเติมได้จาก: รัฐธรรมนูญแห่งราชอาณาจักรไทย พ.ศ.2560

สายด่วน 1444 ทุกคำถามมีคำตอบ ทุกคำตอบเราติดตามด้วยความใส่ใจ





ความรู้เกี่ยวกับการเลือกสมาชิกวุฒิสภา

อายุของวุฒิสภามีกำหนดคราวละกี่ปี ?



5 ปี นับแต่วันประกาศผลการเลือก

สมาชิกภาพของสมาชิกวุฒิสภาเริ่มตั้งแต่วันที่ กกต. ประกาศผลการเลือก และเมื่ออายุของวุฒิสภาสิ้นสุดลง ให้สมาชิกวุฒิสภาอยู่ในตำแหน่งเพื่อปฏิบัติหน้าที่ต่อไปจนกว่าจะมีสมาชิกวุฒิสภาขึ้นใหม่

ศึกษาเพิ่มเติมได้จาก: มาตรา 109 รัฐธรรมนูญแห่งราชอาณาจักรไทย พ.ศ.2560

สายด่วน 1444 ทุกคำถามมีคำตอบ ทุกคำตอบเราติดตามด้วยความใส่ใจ

สามารถศึกษารายละเอียด

เพิ่มเติมได้ที่



สำนักงานคณะกรรมการการเลือกตั้ง



www.ect.go.th



ECT Thailand



ect.thailand



สายด่วน 1444

จัดทำโดย สำนักประชาสัมพันธ์

สำนักงานคณะกรรมการการเลือกตั้ง



ที่มาสมาชิกสภาผู้แทนราษฎรกับสมาชิกวุฒิสภา แตกต่างกันอย่างไร ?

สมาชิกสภาผู้แทนราษฎร



สมาชิกวุฒิสภา



สมาชิกสภาผู้แทนราษฎร
มาจากประชาชนเลือกมาโดยตรง
มีวาระ 4 ปี ประกอบด้วยสมาชิก
จำนวน 500 คน

- สมาชิกซึ่งมาจากการเลือกตั้งแบบแบ่งเขตเลือกตั้ง จำนวน 400 คน
- สมาชิกซึ่งมาจากการเลือกตั้งแบบบัญชีรายชื่อ จำนวน 100 คน

สมาชิกวุฒิสภา
มาจากการเลือกกันเอง
ของบุคคลซึ่งมีความรู้
ความเชี่ยวชาญ ประสบการณ์
อาชีพ ลักษณะ หรือประโยชน์ร่วมกัน
หรือทำงาน หรือเคยทำงานด้านต่าง ๆ
ที่หลากหลายของสังคม มีวาระ 5 ปี
ประกอบด้วยสมาชิก จำนวน 200 คน

ศึกษาเพิ่มเติมได้จาก: มาตรา 83 และ 107 รัฐธรรมนูญแห่งราชอาณาจักรไทย พ.ศ.2560
สายด่วน 1444 ทุกคำถามมีคำตอบ ทุกคำตอบเราติดตามด้วยความใส่ใจ





ความรู้เกี่ยวกับการเลือกสมาชิกวุฒิสภา

เมื่ออายุของสมาชิกวุฒิสภา ชุดปัจจุบันสิ้นสุดลง กกต. จะดำเนินการอย่างไร

กกต. จะดำเนินการดังนี้

ภายใน 5 วัน นับแต่วันที่ พระราชกฤษฎีกาให้มีการเลือกสมาชิกวุฒิสภาใช้บังคับ

1. กกต. กำหนดวันเริ่มดำเนินการ

เพื่อเลือกไม่ช้ากว่า 30 วัน
นับแต่วันที่พระราชกฤษฎีกามีผลใช้บังคับ



2. กำหนด วันรับสมัคร

เริ่มรับสมัครไม่เกิน 15 วัน นับแต่วันพระราชกฤษฎีกา
ให้มีการเลือกสมาชิกวุฒิสภาใช้บังคับ
โดยจะสมัครไม่น้อยกว่า 5 วัน แต่ไม่เกิน 7 วัน



3. วันเลือกระดับอำเภอ

ต้องไม่เกิน 20 วัน
นับแต่วันสิ้นสุดระยะเวลาสมัคร



4. วันเลือกระดับจังหวัด

ต้องไม่เกิน 7 วัน
นับแต่วันเลือกในระดับอำเภอ



5. วันเลือกระดับประเทศ

ต้องไม่เกิน 10 วัน
นับแต่วันเลือกในระดับจังหวัด



ศึกษาเพิ่มเติมได้จาก ม. 110 , ม.107 ของรัฐธรรมนูญแห่งราชอาณาจักรไทย และ ม.12 , ม.90
ของ พระราชบัญญัติประกอบรัฐธรรมนูญว่าด้วยการได้มาซึ่งสมาชิกวุฒิสภา พ.ศ. 2561

สายด่วน 1444 ทุกคำถามมีคำตอบ ทุกคำตอบเราติดตามด้วยความใส่ใจ

สามารถศึกษารายละเอียด

เพิ่มเติมได้ที่



สำนักงานคณะกรรมการการเลือกตั้ง



www.ect.go.th



ECT Thailand



ect.thailand



สายด่วน 1444

จัดทำโดย สำนักประชาสัมพันธ์

สำนักงานคณะกรรมการการเลือกตั้ง



เมื่อ สว. หมวดระ ต้องดำเนินการอย่างไร ?



ศึกษาเพิ่มเติมได้จาก มาตรา 107-113 ของรัฐธรรมนูญแห่งราชอาณาจักรไทย และ พ.ร.ป. ว่าด้วยการได้มาซึ่งสมาชิกวุฒิสภา พ.ศ.2561
สายด่วน 1444 ทุกคำถามมีคำตอบ ทุกคำตอบเราติดตามด้วยความใส่ใจ



การสมัครรับเลือกเป็น สมาชิกวุฒิสภา





คณะกรรมการเลือกสมาชิกวุฒิสภา แต่ละระดับประกอบด้วยใครบ้าง ?

โครงสร้างคณะกรรมการเลือกสมาชิกวุฒิสภามีดังนี้



- จังหวัดอื่น ๆ**
1. นายอำเภอเป็นประธาน
 2. หัวหน้าส่วนราชการประจำอำเภอ 3 คน เป็นกรรมการ
 3. ผู้ทรงคุณวุฒิในเขตอำเภอ 2 คน เป็นกรรมการ
 4. เจ้าหน้าที่ สนง. กต. จว. หรือ ข้าราชการประจำอำเภอ 1 คน เป็นกรรมการและเลขาฯ

- กรุงเทพมหานคร**
1. ผู้อำนวยการเขตเป็นประธาน
 2. ข้าราชการ กทม. ในเขตนั้น 3 คน เป็นกรรมการ
 3. ผู้ทรงคุณวุฒิในเขต 2 คน เป็นกรรมการ
 4. เจ้าหน้าที่ สนง. กต. กทม.หรือข้าราชการ กทม. 1 คน เป็นกรรมการและเลขาฯ



- จังหวัดอื่น ๆ**
1. ผู้ว่าราชการจังหวัดเป็นประธาน
 2. หัวหน้าส่วนราชการประจำจังหวัด หรือบุคลากรสถาบันอุดมศึกษาของรัฐในเขตจังหวัดนั้น 3 คน เป็นกรรมการ
 3. ผู้ทรงคุณวุฒิในเขตจังหวัด จำนวน 2 คน เป็นกรรมการ
 4. ผอ. เลือกตั้งประจำจังหวัดเป็นกรรมการและเลขาฯ

- กรุงเทพมหานคร**
1. ปลัดกรุงเทพมหานครเป็นประธาน
 2. ข้าราชการ กทม.หรือบุคลากรสถาบันอุดมศึกษาของรัฐในเขต กทม. 3 คน เป็นกรรมการ
 3. ผู้ทรงคุณวุฒิในเขต กทม. จำนวน 2 คน เป็นกรรมการ
 4. ผอ. เลือกตั้งประจำ กทม. เป็นกรรมการและเลขาฯ

ระดับประเทศ

1. ประธาน กต. เป็นประธาน
2. กต. เป็นกรรมการ
3. เลขาธิการ เป็นเลขาฯ

หมายเหตุ : กฎหมายกำหนดให้

1. กรรมการและเลขาฯระดับอำเภอเป็นผู้ช่วยการเลือกระดับอำเภอ
2. กรรมการและเลขาฯระดับจังหวัด เป็นผู้ช่วยการเลือกระดับจังหวัด
3. เลขาธิการ กต. เป็นผู้ช่วยการเลือกระดับประเทศ

ศึกษาเพิ่มเติมได้จาก: มาตรา 24,25 พรป. ว่าด้วยการได้มาซึ่งสมาชิกวุฒิสภา พ.ศ. 2561และ ระเบียบ กต.ว่าด้วยการเลือกสมาชิกวุฒิสภา พ.ศ.

สายด่วน 1444 ทุกคำถามมีคำตอบ ทุกคำตอบเราติดตามด้วยความใส่ใจ



ผู้สมัครรับเลือกเป็น

สมาชิกวุฒิสภา

ต้องมีคุณสมบัติอย่างไร



ผู้สมัครต้องมีคุณสมบัติ ดังนี้ . . .

1 สัญชาติไทยโดยการเกิด



2 อายุไม่ต่ำกว่า 40 ปีในวันสมัครรับเลือก



3 มีความรู้ ความเชี่ยวชาญ และประสบการณ์



หรือทำงานในด้านที่สมัครไม่น้อยกว่า 10 ปี
(ไม่ใช่บังคับแก่ สตรี ผู้สูงอายุ คนพิการหรือทุพพลภาพ
กลุ่มชาติพันธุ์ กลุ่มอัตลักษณ์อื่นๆ ในทำนองเดียวกัน)

4 ผู้สมัครต้องมีลักษณะ
อย่างใดอย่างหนึ่งดังต่อไปนี้

ก เป็นบุคคลซึ่งเกิดในอำเภอ
ที่สมัครรับเลือก



ข มีชื่ออยู่ในทะเบียนบ้าน
ในอำเภอที่สมัครรับเลือกมาแล้ว
เป็นเวลาติดต่อกันไม่น้อยกว่า 2 ปี
นับถึงวันสมัครรับเลือก



ค ทำงานอยู่ในอำเภอ
ที่สมัครรับเลือกมาแล้ว
เป็นเวลาติดต่อกันไม่น้อยกว่า 2 ปี
นับถึงวันรับสมัครเลือก



ง เคยทำงานหรือเคยมีชื่อ
อยู่ในทะเบียนบ้านอยู่ในอำเภอ
ที่สมัครรับเลือกแล้วแต่กรณีเป็นเวลา
ติดต่อกันไม่น้อยกว่า 2 ปี



จ เคยศึกษาในสถานศึกษา
ที่ตั้งอยู่ในอำเภอที่สมัครรับเลือก
เป็นเวลาติดต่อกัน
ไม่น้อยกว่า 2 ปีการศึกษา



*** ต้องไม่มีลักษณะต้องห้ามตามที่กฎหมายกำหนด**

ศึกษาเพิ่มเติมได้จาก ม.108 ของรัฐธรรมนูญแห่งราชอาณาจักรไทย
และ ม.13,14 ของ พ.ร.บ.ว่าด้วยการได้มาซึ่งสมาชิกวุฒิสภา พ.ศ.2561

สายด่วน 1444 ทุกคำถามมีคำตอบ ทุกคำตอบเราติดตามด้วยความใส่ใจ



ลักษณะต้องห้าม

ผู้สมัครรับเลือกเป็นสมาชิกวุฒิสภา มีอะไรบ้าง ?

มี 26 ประการ ดังต่อไปนี้

1. ตัดยาเสพติดให้โทษ
2. เป็นบุคคลล้มละลายหรือเคยเป็นบุคคลล้มละลายทุจริต
3. เป็นเจ้าของหรือผู้ถือหุ้นในกิจการหนังสือพิมพ์หรือสื่อมวลชน
4. เป็นภิกษุ/สามเณร/นักพรต/นักบวช
5. อยู่ระหว่างถูกเพิกถอนสิทธิเลือกตั้งไม่ว่าคดีนั้นจะถึงที่สุดหรือไม่
6. วิกลจริต หรือจิตฟั่นเฟือนไม่สมประกอบ
7. อยู่ระหว่างถูกระงับการใช้สิทธิสมัครรับเลือกตั้งเป็นการชั่วคราว หรือถูกเพิกถอนสิทธิสมัครรับเลือกตั้ง
8. ต้องคำพิพากษาให้จำคุกและถูกคุมขังอยู่โดยหมายของศาล
9. เคยได้รับโทษจำคุกโดยได้พ้นโทษมายังไม่ถึง 10 ปี นับถึงวันเลือก ในระดับอำเภอ เว้นแต่ความผิดโดยประมาทหรือลหุโทษ
10. เคยถูกสั่งให้พ้นจากราชการ หน่วยงานของรัฐ หรือรัฐวิสาหกิจ เพราะ
 - ทุจริตต่อหน้าที่หรือถือว่ากระทำการทุจริต
 - ประพฤติมิชอบในวงราชการ



ลักษณะต้องห้าม

ผู้สมัครรับเลือกเป็นสมาชิกวุฒิสภา มีอะไรบ้าง ?

มี 26 ประการ ดังต่อไปนี้

11

เคยต้องคำพิพากษาหรือคำสั่งของศาลอันถึงที่สุด
-ให้ทรัพย์สินตกเป็นของแผ่นดินเพราะร่ำรวยผิดปกติ
-ให้ลงโทษจำคุกตามกฎหมาย ป.ป.ช.

12

เคยต้องคำพิพากษาอันถึงที่สุดว่า กระทำความผิด
-ต่อตำแหน่งหน้าที่ราชการหรือหน้าที่ในการยุติธรรม
-ตามกฎหมาย ความผิดของพนักงานในองค์การ หรือหน่วยงานของรัฐ
-เกี่ยวกับทรัพย์สินที่กระทำโดยทุจริตตามประมวลกฎหมายอาญา
-ตามกฎหมาย การกู้ยืมเงินที่เป็นการฉ้อโกงประชาชน
-กฎหมายยาเสพติด ฐานเป็นผู้ผลิต/นำเข้า/ส่งออก หรือผู้ค้า
-กฎหมายการพนัน ฐานเป็นเจ้าของหรือเจ้าสำนัก
-กฎหมาย การป้องกันและปราบปรามการค้ำมนุษย์
-กฎหมาย ปปง. ในความผิดฐานฟอกเงิน

13

เคยต้องคำพิพากษาอันถึงที่สุดว่า ทุจริตในการเลือกตั้ง

14

อยู่ในระหว่างต้องห้ามมิให้ดำรงตำแหน่งทางการเมือง

15

เป็นพนักงาน ลูกจ้างหน่วยงานราชการ/ของรัฐ/รัฐวิสาหกิจ
/เป็นเจ้าของที่อื่นของรัฐ

16

เป็นตุลาการศาลรัฐธรรมนูญ หรือผู้ดำรงตำแหน่งในองค์กรอิสระ





ลักษณะต้องห้าม

ผู้สมัครรับเลือกเป็นสมาชิกวุฒิสภา มีอะไรบ้าง ?

มี 26 ประการ ดังต่อไปนี้

17

เคยพ้นจากตำแหน่งเพราะศาลรัฐธรรมนูญวินิจฉัยว่า
-มีการเสนอ/แปรญัตติ หรือการกระทำใดๆ ที่มีผลให้ สส./สว./
หรือกรรมการ ที่มีส่วนไม่ว่าโดยทางตรง
หรือทางอ้อมในการใช้งบประมาณรายจ่าย

18

เคยพ้นจากตำแหน่งเพราะศาลฎีกาหรือศาลฎีกาแผนกคดีอาญา
ของผู้ดำรงตำแหน่งทางการเมืองมีคำพิพากษาว่า
-เป็นผู้มีพฤติการณ์ร่ำรวยผิดปกติ
-กระทำความผิดฐานทุจริตต่อหน้าที่
-จงใจปฏิบัติหน้าที่หรือใช้อำนาจขัดต่อบทบัญญัติแห่งรัฐธรรมนูญ
หรือกฎหมาย
-ฝ่าฝืน/ไม่ปฏิบัติตามมาตรฐานทางจริยธรรมอย่างร้ายแรง

19

เป็นข้าราชการ

20

เป็นหรือเคยเป็น สส. เว้นแต่ได้พ้นจากการเป็น สส.
มาแล้วไม่น้อยกว่า 5 ปี นับถึงวันสมัครรับเลือก

21

เป็นสมาชิกพรรคการเมือง



ลักษณะต้องห้าม

ผู้สมัครรับเลือกเป็นสมาชิกวุฒิสภา มีอะไรบ้าง ?

มี 26 ประการ ดังต่อไปนี้

22

เป็นหรือเคยเป็นผู้ดำรงตำแหน่งใดในพรรคการเมือง เว้นแต่ได้พ้นจากการดำรงตำแหน่งในพรรคการเมืองมาแล้ว ไม่น้อยกว่า 5 ปี นับถึงวันสมัครรับเลือก

23

เป็นหรือเคยเป็นรัฐมนตรี เว้นแต่ได้พ้นจากการเป็น รัฐมนตรีมาแล้วไม่น้อยกว่า 5 ปี นับถึงวันสมัครรับเลือก

24

เป็นหรือเคยเป็น สด./ผด. เว้นแต่ได้พ้นจากการเป็น สด./ผด. มาแล้วไม่น้อยกว่า 5 ปี นับถึงวันสมัครรับเลือก

25

เป็นบุพการี คู่สมรส หรือบุตรของ

- ผู้ดำรงตำแหน่ง สส./สว./ข้าราชการการเมือง/สด./ผด.
- ผู้สมัคร สว. ในคราวเดียวกัน
- ผู้ดำรงตำแหน่งใดในศาลรัฐธรรมนูญ หรือองค์กรอิสระ

26

เคยเป็น สว. ตามรัฐธรรมนูญ





ความรู้เกี่ยวกับการเลือกสมาชิกวุฒิสภา

20 กลุ่มผู้มีสิทธิรับเลือก เป็นสมาชิกวุฒิสภามีอะไรบ้าง

- 1 กลุ่มการบริหารราชการแผ่นดินและความมั่นคง
- 2 กลุ่มกฎหมายและกระบวนการยุติธรรม
- 3 กลุ่มการศึกษา
- 4 กลุ่มการสาธารณสุข
- 5 กลุ่มอาชีพทำนาปลูกพืชล้มลุก
- 6 กลุ่มอาชีพทำสวน ป่าไม้ ปศุสัตว์ ประมง
- 7 กลุ่มพนักงานหรือลูกจ้างที่ไม่ใช่ส่วนราชการหรือหน่วยงานรัฐ ผู้ใช้แรงงาน
- 8 กลุ่มอาชีพด้านสิ่งแวดล้อม ฝั่งเมือง อสังหาริมทรัพย์และสาธารณูปโภค ทรัพยากรธรรมชาติ พลังงาน
- 9 กลุ่มผู้ประกอบการกิจการขนาดกลางและขนาดย่อม
- 10 กลุ่มผู้ประกอบการกิจการอื่น ๆ นอกเหนือจากกลุ่มที่ 9
- 11 กลุ่มผู้ประกอบการธุรกิจ หรืออาชีพด้านการท่องเที่ยว
- 12 กลุ่มผู้ประกอบการอุตสาหกรรม
- 13 กลุ่มผู้ประกอบการอาชีพด้านวิทยาศาสตร์ เทคโนโลยี การสื่อสารการพัฒนานวัตกรรม
- 14 กลุ่มสตรี
- 15 กลุ่มผู้สูงอายุ คนพิการ กลุ่มชาติพันธุ์ กลุ่มอัตลักษณ์อื่น
- 16 กลุ่มศิลปะ วัฒนธรรม คนตรี การแสดงและบันเทิง นักกีฬา
- 17 กลุ่มประชาสังคม กลุ่มองค์กรสาธารณประโยชน์
- 18 กลุ่มสื่อสารมวลชน ผู้สร้างสรรค์วรรณกรรม
- 19 กลุ่มผู้ประกอบการวิชาชีพ ผู้ประกอบอาชีพอิสระ
- 20 กลุ่มอื่น ๆ

ศึกษาเพิ่มเติมได้จาก: มาตรา 11 พระราชบัญญัติประกอบรัฐธรรมนูญว่าด้วยการได้มาซึ่งสมาชิกวุฒิสภา พ.ศ. 2561
สายด่วน 1444 ทุกคำถามมีคำตอบ ทุกคำตอบเราติดตามด้วยความใส่ใจ



ผู้ที่จะสมัครรับเลือกเป็นสมาชิกวุฒิสภา กฎหมายกำหนดให้สมัครกลุ่มใดได้บ้าง

กำหนดไว้จำนวน 20 กลุ่ม (กลุ่มที่ 1 - 5) ประกอบด้วย



1. กลุ่มการบริหารราชการแผ่นดินและความมั่นคง อันได้แก่ผู้เคยเป็นข้าราชการ เจ้าหน้าที่ของรัฐ หรืออื่นๆ ในทำนองเดียวกัน



2. กลุ่มกฎหมายและกระบวนการยุติธรรม อันได้แก่ ผู้เป็นหรือเคยเป็นผู้พิพากษา ตุลาการ อัยการ ตำรวจ ผู้ประกอบวิชาชีพด้านกฎหมาย หรืออื่น ๆ ในทำนองเดียวกัน



3. กลุ่มการศึกษา อันได้แก่ผู้เป็นหรือเคยเป็นครู อาจารย์ นักวิจัย ผู้บริหารสถานศึกษา บุคลากรทางการศึกษา หรืออื่นๆ ในทำนองเดียวกัน



4. กลุ่มการสาธารณสุข อันได้แก่ผู้เป็นหรือเคยเป็นแพทย์ ทุกประเภท เทคนิคการแพทย์ สาธารณสุข พยาบาล เภสัชกร หรืออื่นๆ ในทำนองเดียวกัน



5. กลุ่มอาชีพทำนา ปลูกพืชล้มลุก หรืออื่น ๆ ในทำนองเดียวกัน

★ 1/4

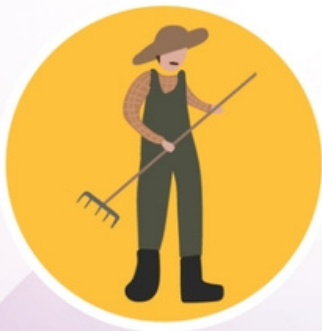
ศึกษาเพิ่มเติมได้จาก: มาตรา 11 พ.ร.ป.ว่าด้วยการได้มาซึ่งสมาชิกวุฒิสภา พ.ศ.2561
สายด่วน 1444 ทุกคำถามมีคำตอบ ทุกคำตอบเราติดตามด้วยความใส่ใจ



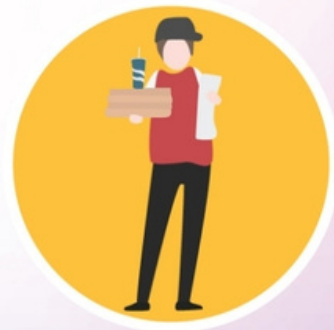


กฎหมายได้กำหนด กลุ่มผู้สมัครสมาชิกวุฒิสภา กลุ่มที่ 6-10 มีอะไรบ้าง ?

กลุ่มผู้สมัครสมาชิกวุฒิสภา มี 20 กลุ่ม
(กลุ่มที่ 6 - 10) ประกอบด้วย



6. กลุ่มอาชีพทำสวน ป่าไม้
ปศุสัตว์ ประมง หรืออื่นๆ
ในทำนองเดียวกัน



7. กลุ่มพนักงานหรือลูกจ้างของบุคคล
ซึ่งมิใช่ส่วนราชการหรือหน่วยงานของรัฐ
ผู้ใช้แรงงาน หรืออื่นๆ ในทำนองเดียวกัน



8. กลุ่มผู้ประกอบการอาชีพด้านสิ่งแวดล้อม
ผังเมือง อสังหาริมทรัพย์และสาธารณูปโภค
ทรัพยากรธรรมชาติ พลังงาน
หรืออื่นๆ ในทำนองเดียวกัน



9. กลุ่มผู้ประกอบการ
ขนาดกลางและขนาดย่อม
ตามกฎหมายว่าด้วยการนั้น
หรืออื่น ๆ ในทำนองเดียวกัน



10. กลุ่มผู้ประกอบการอื่น
นอกจากกิจการตาม 9





กฎหมายได้กำหนด กลุ่มผู้สมัครสมาชิกวุฒิสภา กลุ่มที่ 11 - 15 มีอะไรบ้าง



กลุ่มผู้สมัครสมาชิกวุฒิสภามี 20 กลุ่ม
(กลุ่มที่ 11 - 15) ประกอบด้วย



11

กลุ่มผู้ประกอบธุรกิจ
หรืออาชีพด้านการท่องเที่ยว
อันได้แก่ผู้ประกอบธุรกิจท่องเที่ยว
มัคคุเทศก์ ผู้ประกอบกิจการ
หรือพนักงานโรงแรม
หรืออื่น ๆ ในทำนองเดียวกัน



13

กลุ่มผู้ ประกอบอาชีพ
ด้านวิทยาศาสตร์ เทคโนโลยี
การสื่อสาร การพัฒนานวัตกรรม
หรืออื่น ๆ ในทำนองเดียวกัน

12



กลุ่มผู้ประกอบอุตสาหกรรม
หรืออื่น ๆ ในทำนองเดียวกัน



15

กลุ่มผู้สูงอายุ
คนพิการหรือทุพพลภาพ
กลุ่มชาติพันธุ์ กลุ่มอัตลักษณ์อื่น
หรืออื่น ๆ ในทำนองเดียวกัน

14

กลุ่มสตรี



★ 3/4

ศึกษาเพิ่มเติมได้จาก ม.11 ของ พ.ร.ป. ว่าด้วยการได้มาซึ่งสมาชิกวุฒิสภา พ.ศ. 2561

สายด่วน 1444 ทุกคำถามมีคำตอบ ทุกคำตอบเราติดตามด้วยความใส่ใจ





กฎหมายได้กำหนด กลุ่มผู้สมัครสมาชิกวุฒิสภา กลุ่มที่ 16 - 20 มีอะไรบ้าง

กลุ่มผู้สมัครสมาชิกวุฒิสภามี 20 กลุ่ม
(กลุ่มที่ 16 - 20) ประกอบด้วย



16

กลุ่มศิลปะ วัฒนธรรม ดนตรี
การแสดงและบันเทิง นักกีฬา
หรืออื่น ๆ ในทำนองเดียวกัน



17

กลุ่มประชาสังคม
กลุ่มองค์กรสาธารณประโยชน์
หรืออื่น ๆ ในทำนองเดียวกัน



18

กลุ่มสื่อสารมวลชน
ผู้สร้างสรรค์วรรณกรรม
หรืออื่น ๆ ในทำนองเดียวกัน



19

กลุ่มผู้ประกอบการวิชาชีพ
ผู้ประกอบการอาชีพอิสระ
หรืออื่น ๆ ในทำนองเดียวกัน



20

กลุ่มอื่น ๆ

ศึกษาเพิ่มเติมได้จาก ม.11 ของ พ.ร.ป. ว่าด้วยการได้มาซึ่งสมาชิกวุฒิสภา พ.ศ.2561

สายด่วน 1444 ทุกคำถามมีคำตอบ ทุกคำตอบเราติดตามด้วยความใส่ใจ





ผู้สมัครรับเลือกเป็นสมาชิกวุฒิสภา ต้องใช้เอกสารและหลักฐาน ประกอบการสมัครอะไรบ้าง ?

ผู้สมัครต้องใช้เอกสารและหลักฐานประกอบการสมัคร ดังนี้

- 1 เอกสารหรือหลักฐานอันแสดงว่าตนมีความรู้ ความเชี่ยวชาญ ประสบการณ์ อาชีพ ลักษณะหรือประโยชน์ร่วมกัน หรือทำงานหรือเคยทำงานด้านใดด้านหนึ่งตามกลุ่มผู้สมัคร ทั้งนี้ตามที่ กกต.กำหนด

*ต้องมีพยานอย่างน้อย 1 คน ลงลายมือชื่อยืนยันว่าผู้นั้นมีคุณลักษณะเช่นนั้นจริงและต้องมีสำเนาบัตรประจำตัวประชาชนของพยานซึ่งลงลายมือชื่อรับรองความถูกต้องแนบมาพร้อมกัน

- 2 ข้อความแนะนำตัวของผู้สมัครซึ่งมีความยาวไม่เกินที่ กกต. กำหนด

*ให้คำนึงถึงความสะดวกในการเผยแพร่ให้ผู้สมัครรับรู้

- 3 เอกสารหรือหลักฐานอื่นตามที่ กกต. กำหนด

*ต้องไม่สร้างภาระแก่ผู้สมัครเกินสมควร

ผู้สมัครต้องลงลายมือชื่อรับรองความถูกต้องและเป็นจริงของเอกสารและหลักฐานทุกฉบับและทุกหน้า ในกรณีที่ไมอาจลงลายมือชื่อได้ ให้รับรองความถูกต้องและเป็นจริงตามวิธีการที่ กกต. กำหนด

ศึกษาเพิ่มเติมได้จาก: มาตรา 16 พระราชบัญญัติประกอบรัฐธรรมนูญว่าด้วยการได้มาซึ่งสมาชิกวุฒิสภา พ.ศ. 2561

สายด่วน 1444 ทุกคำถามมีคำตอบ ทุกคำตอบเราติดตามด้วยความใส่ใจ



ความรู้เกี่ยวกับการเลือกสมาชิกวุฒิสภา

ผู้ที่ประสงค์จะสมัครรับเลือกเป็นสมาชิกวุฒิสภา

สามารถขอรับเอกสารการสมัครได้ที่ใคร ?

สามารถขอได้จาก...



นายกะเบ็ยนอำเภอ
หรือ
นายกะเบ็ยนท้องถิ่น
สำหรับกรุงเทพมหานคร

นำบัตรประจำตัวประชาชนหรือบัตรประจำตัวประชาชนที่หมดอายุหรือบัตรหรือหลักฐานอื่นใดของทางราชการหรือหน่วยงานของรัฐที่มีรูปถ่ายและมีเลขประจำตัวประชาชนของผู้ถือบัตรหรือหลักฐานภาพอิเล็กทรอนิกส์ที่เปิดผ่านแอปพลิเคชันของหน่วยงานของรัฐตามกฎหมายว่าด้วยการปฏิบัติราชการทางอิเล็กทรอนิกส์ ไปติดต่อขอรับเอกสาร

ศึกษาเพิ่มเติมได้จาก : ข้อ 49 ระเบียบคณะกรรมการการเลือกตั้ง ว่าด้วยการเลือกสมาชิกวุฒิสภา พ.ศ. 2567

สายด่วน 1444 ทุกคำถามมีคำตอบ ทุกคำตอบเราติดตามด้วยความใส่ใจ



ความรู้เกี่ยวกับการเลือกสมาชิกวุฒิสภา

เอกสารและหลักฐานประกอบการสมัครมีอะไรบ้าง ?

มีเอกสาร ดังนี้

1 ใบสมัคร (สว.2)

2 ข้อมูลแนะนำตัวของผู้สมัครสมาชิกวุฒิสภา (สว.3)

3 หนังสือรับรองความรู้ ความเชี่ยวชาญ และประสบการณ์ หรือทำงานในกลุ่มที่สมัคร (สว.4) ยกเว้น



4 สำเนาบัตรประจำตัวประชาชน

5 สำเนาทะเบียนบ้าน

6 ใบรับรองแพทย์

7 รูปถ่าย ขนาดกว้างประมาณ 8.5 ซม. ยาวประมาณ 13.5 ซม. จำนวนคนละ 2 รูป สำหรับปิดแบบข้อมูลแนะนำตัวของผู้สมัคร (สว.3)

8 หลักฐานอย่างใดอย่างหนึ่ง ดังนี้

- ก. หลักฐานซึ่งแสดงว่าเป็นบุคคลซึ่งเกิดในอำเภอที่สมัครรับเลือก
- ข. หลักฐานซึ่งแสดงว่ามีชื่ออยู่ในทะเบียนบ้านในอำเภอที่สมัครรับเลือกมาแล้วเป็นเวลาติดต่อกันไม่น้อยกว่า 2 ปี นับถึงวันสมัครรับเลือก
- ค. หลักฐานซึ่งแสดงว่าทำงานอยู่ในอำเภอที่สมัครรับเลือกมาแล้วเป็นเวลาติดต่อกันไม่น้อยกว่า 2 ปี นับถึงวันสมัครรับเลือก
- ง. หลักฐานซึ่งแสดงว่าเคยทำงาน หรือเคยมีชื่ออยู่ในทะเบียนบ้านอยู่ในอำเภอที่สมัครรับเลือกเป็นเวลาติดต่อกันไม่น้อยกว่า 2 ปี
- จ. หลักฐานซึ่งแสดงว่าเคยศึกษาในสถานศึกษาที่ตั้งอยู่ในอำเภอที่สมัครรับเลือกเป็นเวลาติดต่อกันไม่น้อยกว่า 2 ปีการศึกษา

9 หลักฐานอื่นๆ เช่น หลักฐานการขอลาออก หรือการขออนุญาตให้ลาออกกรณีเป็นข้าราชการซึ่งมีตำแหน่งหรือเงินเดือนประจำ

10 เงินค่าธรรมเนียม การสมัครคนละ 2,500 บาท

11 สำเนาหลักฐานอื่นที่ผู้สมัครนำมาแสดงตนว่าเป็นผู้มีคุณสมบัติครบถ้วนและไม่ล้มเลิกขณะต้องห้ามมิให้สิทธิสมัครรับเลือกและไม่เป็นบุคคลผู้ถูกจำกัดสิทธิตามกฎหมายเกี่ยวกับการเลือกตั้งและพรรคการเมือง

ศึกษาเพิ่มเติมได้จาก : ข้อ 51 ระเบียบคณะกรรมการการเลือกตั้ง ว่าด้วยการเลือกสมาชิกวุฒิสภา พ.ศ.2567

สายด่วน 1444 ทุกคำถามมีคำตอบ ทุกคำตอบเราติดตามด้วยความใส่ใจ



ความรู้เกี่ยวกับการเลือกสมาชิกวุฒิสภา

ผู้ประสงค์จะสมัคร เข้ารับเลือกเป็นสมาชิกวุฒิสภา ต้องเสียค่าธรรมเนียม การสมัครจำนวนเท่าไร ?

ต้องเสียค่าธรรมเนียม
การสมัครจำนวน

2,500 บาท



ศึกษาเพิ่มเติมได้จาก: มาตรา 15 พระราชบัญญัติประกอบรัฐธรรมนูญว่าด้วยการได้มาซึ่งสมาชิกวุฒิสภา พ.ศ. 2561
สายด่วน 1444 ทุกคำถามมีคำตอบ ทุกคำตอบเราติดตามด้วยความใส่ใจ

สามารถศึกษารายละเอียด
เพิ่มเติมได้ที่



สำนักงานคณะกรรมการการเลือกตั้ง



www.ect.go.th



ECT Thailand



[ect.thailand](https://www.tiktok.com/@ect.thailand)



สายด่วน 1444

จัดทำโดย สำนักประชาสัมพันธ์

สำนักงานคณะกรรมการการเลือกตั้ง



ความรู้เกี่ยวกับการเลือกสมาชิกวุฒิสภา



ผู้ประสงค์จะสมัคร เข้ารับการรับเลือก เป็นสมาชิกวุฒิสภา ต้องสมัครด้วยตนเองหรือไม่ ?

**ผู้ซึ่งประสงค์จะสมัครเข้ารับเลือก
เป็นสมาชิกวุฒิสภาต้องยื่นใบสมัคร
ด้วยตนเองเท่านั้น !**

ศึกษาเพิ่มเติมได้จาก: มาตรา 15 พระราชบัญญัติประกอบรัฐธรรมนูญว่าด้วยการได้มาซึ่งสมาชิกวุฒิสภา พ.ศ. 2561
สายด่วน 1444 ทุกคำถามมีคำตอบ ทุกคำตอบเราติดตามด้วยความใส่ใจ

สามารถศึกษารายละเอียด
เพิ่มเติมได้ที่

 สำนักงานคณะกรรมการการเลือกตั้ง
 www.ect.go.th
 ECT Thailand
 [ect.thailand](https://www.tiktok.com/@ect.thailand)
 สายด่วน 1444

จัดทำโดย สำนักประชาสัมพันธ์
สำนักงานคณะกรรมการการเลือกตั้ง



ความรู้เกี่ยวกับการเลือกสมาชิกวุฒิสภา

**ผู้ประสงค์จะสมัคร
เข้ารับเลือกเป็น
สมาชิกวุฒิสภา
สามารถสมัคร
เข้ารับเลือกหลายกลุ่ม
ได้หรือไม่ ?**



ผู้ประสงค์จะสมัครเข้ารับเลือกเป็นสมาชิกวุฒิสภาไม่สามารถสมัครเข้ารับเลือกหลายกลุ่มได้ เนื่องจากผู้สมัครแต่ละคน มีสิทธิสมัครเพื่อเข้ารับเลือกได้เพียงกลุ่มเดียวและอำเภอเดียว

ศึกษาเพิ่มเติมได้จาก: มาตรา 11, 15 พระราชบัญญัติประกอบรัฐธรรมนูญว่าด้วยการได้มาซึ่งสมาชิกวุฒิสภา พ.ศ. 2561
สายด่วน 1444 ทุกคำถามมีคำตอบ ทุกคำตอบเราติดตามด้วยความใส่ใจ



ความรู้เกี่ยวกับการเลือกสมาชิกวุฒิสภา



ผู้ที่เคยเป็นสมาชิกวุฒิสภา
ตามรัฐธรรมนูญ พ.ศ.2560
สามารถสมัครเข้ารับเลือก
เป็นสมาชิกวุฒิสภาอีกได้หรือไม่ ?

**ผู้ที่เคยเป็นสมาชิกวุฒิสภาตามรัฐธรรมนูญ พ.ศ.2560
ไม่สามารถสมัครเข้ารับเลือกเป็นสมาชิกวุฒิสภาได้**

ศึกษาเพิ่มเติมได้จาก: มาตรา 108 รัฐธรรมนูญแห่งราชอาณาจักรไทย พ.ศ.2560
และ มาตรา 14 พระราชบัญญัติประกอบรัฐธรรมนูญว่าด้วยการได้มาซึ่งสมาชิกวุฒิสภา พ.ศ.2561

สายด่วน 1444 ทุกคำถามมีคำตอบ ทุกคำตอบเราติดตามด้วยความใส่ใจ

สามารถศึกษารายละเอียดเพิ่มเติมได้ที่	สำนักงานคณะกรรมการการเลือกตั้ง www.ect.go.th	ect.thailand ECT Thailand สายด่วน 1444	จัดทำโดย สำนักประชาสัมพันธ์ สำนักงานคณะกรรมการการเลือกตั้ง
--------------------------------------	--	---	---



ผู้ที่เคยเป็นหรือเคยเป็น

ผู้ดำรงตำแหน่งใดในพรรคการเมือง

สามารถสมัครเข้ารับเลือกเป็นสมาชิกวุฒิสภาได้หรือไม่ ?

ไม่สามารถสมัครเข้ารับเลือกเป็นสมาชิกวุฒิสภาได้
เว้นแต่ได้พ้นจากการดำรงตำแหน่งในพรรคการเมือง
มาแล้วไม่น้อยกว่า **5 ปี** นับถึงวันสมัครรับเลือก



ศึกษาเพิ่มเติมได้จาก: มาตรา 108 รัฐธรรมนูญแห่งราชอาณาจักรไทย พ.ศ. 2560
และ มาตรา 14 พระราชบัญญัติประกอบรัฐธรรมนูญว่าด้วยการได้มาซึ่งสมาชิกวุฒิสภา พ.ศ. 2561

สายด่วน 1444 ทุกคำถามมีคำตอบ ทุกคำตอบเราติดตามด้วยความใส่ใจ





ความรู้เกี่ยวกับการเลือกสมาชิกวุฒิสภา

เมื่อสมัครเข้ารับเลือกเป็นสมาชิกวุฒิสภา แล้วสามารถถอนการสมัครได้หรือไม่ ?

เมื่อได้ยื่นใบสมัครเข้ารับเลือกเป็นสมาชิกวุฒิสภา แล้วจะถอนการสมัครมิได้



ศึกษาเพิ่มเติมได้จาก: มาตรา 15 พระราชบัญญัติประกอบรัฐธรรมนูญว่าด้วยการได้มาซึ่งสมาชิกวุฒิสภา พ.ศ. 2561

สายด่วน 1444 ทุกคำถามมีคำตอบ ทุกคำตอบเราติดตามด้วยความใส่ใจ

สามารถศึกษารายละเอียดเพิ่มเติมได้ที่	 สำนักงานคณะกรรมการการเลือกตั้ง  www.ect.go.th	 ECT Thailand  สายด่วน 1444	จัดทำโดย สำนักประชาสัมพันธ์ สำนักงานคณะกรรมการการเลือกตั้ง
--------------------------------------	--	--	--



ความรู้เกี่ยวกับการเลือกสมาชิกวุฒิสภา

ผู้สมัครรับเลือกเป็นสมาชิกวุฒิสภา

ผู้ใดไม่มีชื่อหรือถูกลบชื่อในประกาศบัญชีรายชื่อผู้สมัครระดับอำเภอผู้นั้นมีสิทธิดำเนินการอย่างไร

ผู้สมัครนั้นมีสิทธิยื่นคำร้องคัดค้านต่อศาลฎีกาภายใน 3 วัน

นับแต่วันที่ประกาศบัญชีรายชื่อผู้สมัครหรือวันที่ผู้อำนวยการการเลือกตั้งลบชื่อแล้วแต่กรณี



ศึกษาเพิ่มเติมได้จาก: มาตรา 22 พระราชบัญญัติประกอบรัฐธรรมนูญว่าด้วยการได้มาซึ่งสมาชิกวุฒิสภา พ.ศ.2561

สายด่วน 1444 ทุกคำถามมีคำตอบ ทุกคำตอบเราติดตามด้วยความใส่ใจ

สามารถศึกษารายละเอียดเพิ่มเติมได้ที่



สำนักงานคณะกรรมการการเลือกตั้ง



www.ect.go.th



ECT Thailand



ect.thailand



สายด่วน 1444

จัดทำโดย สำนักประชาสัมพันธ์

สำนักงานคณะกรรมการการเลือกตั้ง



ความรู้เกี่ยวกับการเลือกสมาชิกวุฒิสภา

ผู้สมัครรับเลือกเป็นสมาชิกวุฒิสภา ผู้ใดถูกลบชื่อออกจากบัญชีรายชื่อผู้สมัครก่อนการเลือกใน

**ระดับจังหวัด
หรือระดับประเทศ**

ผู้สมัครมีสิทธิดำเนินการอย่างไร ?



ผู้สมัครนั้นมีสิทธิยื่นคำร้องคัดค้านต่อศาลฎีกาภายใน 3 วัน นับแต่วันที่ผู้อำนวยการการเลือกสั่งลบชื่อ

ศึกษาเพิ่มเติมได้จาก: มาตรา 23 พระราชบัญญัติประกอบรัฐธรรมนูญว่าด้วยการได้มาซึ่งสมาชิกวุฒิสภา พ.ศ.2561
สายด่วน 1444 ทุกคำถามมีคำตอบ ทุกคำตอบเราติดตามด้วยความใส่ใจ

สามารถศึกษารายละเอียด
เพิ่มเติมได้ที่



สำนักงานคณะกรรมการการเลือกตั้ง



www.ect.go.th



ECT Thailand



ect.thailand



สายด่วน 1444

จัดทำโดย สำนักประชาสัมพันธ์

สำนักงานคณะกรรมการการเลือกตั้ง



การเลือกสมาชิกวุฒิสภา





ความรู้เกี่ยวกับการเลือกสมาชิกวุฒิสภา

ผู้สมัครจะได้รับเลือกเป็นสมาชิกวุฒิสภา
จะต้องผ่านการเลือกกันเอง **ที่ระดับ**
ต้องผ่านการคัดเลือกกันเอง 3 ระดับดังนี้



1. ระดับอำเภอ



2. ระดับจังหวัด



3. ระดับประเทศ



ศึกษาเพิ่มเติมได้จาก ม.107 ของรัฐธรรมนูญแห่งราชอาณาจักรไทย และ ม.40,41,42 ของ พ.ร.ป. ว่าด้วยการได้มาซึ่งสมาชิกวุฒิสภา พ.ศ. 2561

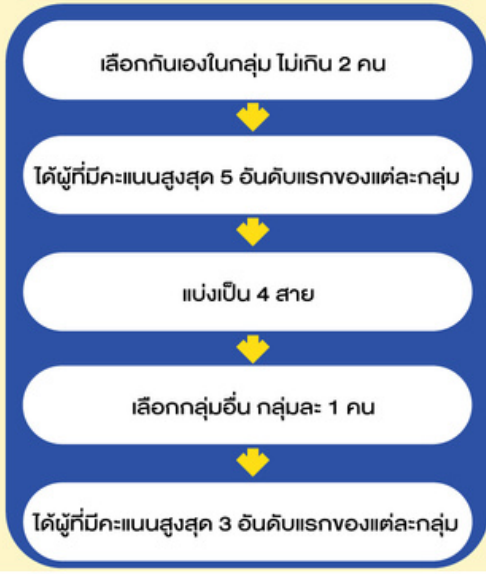
สายด่วน 1444 ทุกคำถามมีคำตอบ ทุกคำตอบเราติดตามด้วยความใส่ใจ



ความรู้เกี่ยวกับการเลือกสมาชิกวุฒิสภา

ผู้มีสิทธิ์เลือกเป็น สว. จะได้รับเลือกเป็น สว. ต้องผ่านการคัดเลือก **3 ระดับ** ประกอบด้วย

1. ระดับอำเภอ



2. ระดับจังหวัด



3. ระดับประเทศ



ศึกษาเพิ่มเติมได้จาก: มาตรา 107-113 ของรัฐธรรมนูญแห่งราชอาณาจักรไทย และ มาตรา 40, 41, 42 ของพระราชบัญญัติประกอบรัฐธรรมนูญว่าด้วยการได้มาซึ่งสมาชิกวุฒิสภา พ.ศ. 2561
สายด่วน 1444 ทุกคำถามมีคำตอบ ทุกคำตอบเราติดตามด้วยความใส่ใจ



ความรู้เกี่ยวกับการเลือกสมาชิกวุฒิสภา

วิธีเลือกผู้สมัครรับเลือกเป็นสมาชิกวุฒิสภา ในระดับอำเภอมีขั้นตอนอย่างไร ?



ระดับอำเภอ

ขั้นแรก

เลือกกันเองในกลุ่มเดียวกันได้ไม่เกิน 2 คน
เลือกตนเองก็ได้ แต่จะลงคะแนนให้บุคคลใดเกิน 1 คะแนนมิได้
ผู้ซึ่งได้คะแนนสูงสุด 5 คนแรกเป็นผู้ได้รับเลือกไปสู่การเลือกขั้นที่สอง

ขั้นสอง

ให้มีการแบ่งสายเป็น 4 สาย โดยการจับสลากแต่ละสาย ประกอบด้วยจำนวนกลุ่มเท่ากัน
ให้ผู้ได้รับเลือกขั้นแรกเลือกผู้สมัครในกลุ่มอื่นที่อยู่ในสายเดียวกันได้กลุ่มละ 1 คน
แต่จะเลือกกลุ่มเดียวกันหรือเลือกตนเองมิได้ ผู้ที่รับคะแนนสูงสุด 3 ลำดับแรก
ของแต่ละกลุ่มเป็นผู้ที่ได้รับเลือกไปสู่การเลือก **ระดับจังหวัดต่อไป**

ศึกษาเพิ่มเติมได้จาก ม.107 ของรัฐธรรมนูญแห่งราชอาณาจักรไทย
และ ม.40 ของ พ.ร.ป. ว่าด้วยการได้มาซึ่งสมาชิกวุฒิสภา พ.ศ. 2561

สายด่วน 1444 ทุกคำถามมีคำตอบ ทุกคำตอบเราติดตามด้วยความใส่ใจ

สามารถศึกษารายละเอียด
เพิ่มเติมได้ที่

สำนักงานคณะกรรมการการเลือกตั้ง
 ect.thailand
 www.ect.go.th
 ECT Thailand
 สายด่วน 1444

จัดทำโดย สำนักประชาสัมพันธ์
สำนักงานคณะกรรมการการเลือกตั้ง



ความรู้เกี่ยวกับการเลือกสมาชิกวุฒิสภา

ขั้นตอนการเลือกผู้สมัครรับเลือกเป็นสมาชิกวุฒิสภาในระดับอำเภอ มีขั้นตอนอย่างไร ?

การลงคะแนนระดับอำเภอ

การเลือกในกลุ่มเดียวกัน (รอบ1)

บนสมมติฐานต่อไปนี้

- มีผู้สมัครครบ **20 กลุ่ม**
- แต่ละกลุ่มมีผู้สมัครเกิน **5 คน**
- แต่ละกลุ่มมีผู้สมัครมารายงานตัวเกิน **5 คน**

การรายงานตัว

- เริ่มเวลา **08.00 – 09.00 น.**
- ผู้สมัครรายงานตัวกับคณะกรรมการประจำสถานที่เลือก แล้วให้รออยู่ในสถานที่เลือก

การลงคะแนน

- เริ่มเมื่อผู้สมัครของแต่ละกลุ่มรายงานตัวครบ หรือเมื่อพ้นเวลา **09.00 น.** และพอ.การเลือกระดับอำเภอได้ประชุมชี้แจงเกี่ยวกับกระบวนการลงคะแนนให้ผู้สมัครได้ทราบ
- ลงคะแนนเลือกบุคคลในกลุ่มเดียวกันได้ไม่เกิน **2 คน** จะลงคะแนนเลือกตนเองก็ได้ แต่จะลงคะแนนให้บุคคลใดเกิน **1 คะแนนไม่ได้**

การนับคะแนน

นับคะแนน ณ สถานที่เลือกหลังปิดการลงคะแนน

การเลือกในกลุ่มอื่นที่อยู่ในสายเดียวกัน (รอบ2)

แบ่งสาย 4 สาย

พอ.การเลือกระดับอำเภอ จัดให้ตัวแทนของแต่ละกลุ่มจับสลากว่ากลุ่มของตนจะอยู่ในสายใด (สมมติฐานแบ่งเป็น 4 สาย สายละ 5 กลุ่ม)

การลงคะแนน

ผู้ได้รับเลือกขั้นต้นเลือกผู้ได้รับเลือกขั้นต้นของกลุ่มอื่น ที่อยู่ในสายเดียวกัน **ได้กลุ่มละ 1 คน** แต่จะเลือกกลุ่มเดียวกันหรือเลือกตนเองไม่ได้

การนับคะแนน

นับคะแนน ณ สถานที่เลือกหลังปิดการลงคะแนน

ผู้ที่ได้รับเลือกระดับอำเภอ

ผู้ได้รับคะแนนสูงสุด **3 ลำดับแรก** ของแต่ละกลุ่ม (จะมีผู้ที่ผ่านการเลือกไปสู่การเลือกระดับจังหวัดรวมทั้งสิ้น **3 x 20 = 60 คน**)

ผู้ได้รับเลือกขั้นต้น

ผู้ที่ได้คะแนนสูงสุดลำดับที่ **1 - 5** ของแต่ละกลุ่ม (จะมีผู้ที่ผ่านการเลือกไปสู่การเลือกรอบสองรวมทั้งสิ้น **5 x 20 = 100 คน**)

รวมทั้งประเทศ
60 x 928 = 55,680 คน

*หมายเหตุ : ถ้ามีผู้สมัครไม่ครบ 20 กลุ่ม จำนวนรวมทั้งประเทศจะเป็นไปตามข้อเท็จจริง

ศึกษาเพิ่มเติมได้จาก : ระบบคณะกรรมการการเลือกตั้ง ว่าด้วยการเลือกสมาชิกวุฒิสภา พ.ศ. 2567

สายด่วน 1444 ทุกคำถามมีคำตอบ ทุกคำตอบเราติดตามด้วยความใส่ใจ

สามารถศึกษารายละเอียด

เพิ่มเติมได้ที่



สำนักงานคณะกรรมการการเลือกตั้ง



www.ect.go.th



ECT Thailand



ect.thailand



สายด่วน 1444

จัดทำโดย สำนักประชาสัมพันธ์

สำนักงานคณะกรรมการการเลือกตั้ง



ความรู้เกี่ยวกับการเลือกสมาชิกวุฒิสภา

การแบ่งสายกลุ่มผู้สมัครออกเป็น 4 สาย ของการเลือกทุกระดับ มีวิธีการอย่างไร ?

มีวิธีการดังนี้

- 1 ให้ผู้ได้รับการเลือกตั้งขึ้นต้น (รอบแรก)**
 ของแต่ละกลุ่มตกลงกันว่า ผู้ใดเป็นผู้จับเวลาการแบ่งสาย หากตกลงกันไม่ได้ให้ใช้วิธีการจับเวลา เพื่อหาตัวแทนกลุ่ม
- 2 ผู้ว่านายการเลือก**
 จะจัดให้มีการแบ่งสายออกเป็นสาย มีเงื่อนไขดังนี้
 - ให้จัดให้มีการแบ่งสายออกเป็นสายไม่เกิน 4 สาย
 - แต่ละสายประกอบด้วยจำนวนกลุ่มเท่ากัน เว้นแต่จะแบ่งให้เท่ากันไม่ได้ ให้แบ่งให้แต่ละสาย มีจำนวนกลุ่มใกล้เคียงกันมากที่สุด
 - ในแต่ละสายต้องมีกลุ่ม ไม่เกิน 5 กลุ่ม แต่ต้อง ไม่น้อยกว่า 3 กลุ่ม
- 3 ผู้ว่านายการเลือก**
 แจงให้ผู้ได้รับการเลือกตั้งขึ้นต้น ทราบถึงจำนวนสาย และจำนวนกลุ่มที่แต่ละสายมี
- 4 ผู้ว่านายการเลือก**
 ดำเนินการให้ตัวแทนกลุ่มจับเวลา ให้ทราบว่ากลุ่มตนเองอยู่สายใด

ลำดับที่	จำนวนกลุ่ม	จำนวนสาย	รายละเอียดกลุ่มในแต่ละสาย				หมายเหตุ
			สาย ก	สาย ข	สาย ค	สาย ง	
1	20	4	5	5	5	5	
2	19	4	5	5	5	4	
3	18	4	5	5	4	4	
4	17	4	5	4	4	4	
5	16	4	4	4	4	4	
6	15	3	5	5	5	-	
7	14	3	5	5	4	-	
8	13	3	5	4	4	-	
9	12	3	4	4	4	-	
10	11	3	4	4	3	-	
11	10	2	5	5	-	-	
12	9	3	3	3	3	-	
13	8	2	4	4	-	-	
14	7	2	4	3	-	-	
15	6	2	3	3	-	-	
16	ไม่เกิน 5	1	-	-	-	-	

*** หมายเหตุ ในการแบ่งสาย ระดับจังหวัดและประเทศ ดำเนินการเช่นเดียวกับระดับอำเภอ ***

ศึกษาข้อมูลเพิ่มเติมได้จาก : ข้อ 120 - 122 , 141 , 151 ระเบียบคณะกรรมการการเลือกตั้งว่าด้วยการเลือกสมาชิกวุฒิสภา พ.ศ. 2567

สายด่วน 1444 ทุกคำถามมีคำตอบ ทุกคำตอบเราติดตามด้วยความใส่ใจ

สามารถศึกษารายละเอียดเพิ่มเติมได้ที่

สำนักงานคณะกรรมการการเลือกตั้ง
 www.ect.go.th
 ECT Thailand
 สายด่วน 1444

จัดทำโดย สำนักประชาสัมพันธ์
สำนักงานคณะกรรมการการเลือกตั้ง



ความรู้เกี่ยวกับการเลือกสมาชิกวุฒิสภา

วิธีเลือกผู้สมัครรับเลือกเป็นสมาชิกวุฒิสภา ในระดับจังหวัดมีขั้นตอนอย่างไร



ระดับจังหวัด

ขั้นแรก

ผู้ได้รับเลือกระดับอำเภอ เลือกกันเองในกลุ่มเดียวกันได้ไม่เกิน 2 คน เลือกตนเองก็ได้ แต่จะลงคะแนนให้บุคคลใดเกิน 1 คะแนนมิได้ ผู้ซึ่งได้คะแนนสูงสุด 5 คนแรกเป็นผู้ได้รับเลือกไปสู่การเลือกขั้นที่สอง



ขั้นสอง

ให้มีการแบ่งสายเป็น 4 สาย โดยการจับสลากแต่ละสาย ประกอบด้วยจำนวนกลุ่มเท่ากัน ให้ผู้ได้รับเลือกขั้นแรกเลือกผู้สมัครในกลุ่มอื่นที่อยู่ในสายเดียวกันได้กลุ่มละ 1 คน แต่จะเลือกกลุ่มเดียวกันหรือเลือกตนเองมิได้ ผู้ที่รับคะแนนสูงสุด 2 ลำดับแรก ของแต่ละกลุ่มเป็นผู้ที่ได้รับเลือก ไปสู่การเลือก ระดับประเทศต่อไป

ศึกษาเพิ่มเติมได้จาก ม.107 ของรัฐธรรมนูญแห่งราชอาณาจักรไทย และ ม.40,41,42 ของ พ.ร.บ. ว่าด้วยการได้มาซึ่งสมาชิกวุฒิสภา พ.ศ. 2561

สายด่วน 1444 ทุกคำถามมีคำตอบ ทุกคำตอบเราติดตามด้วยความใส่ใจ



ความรู้เกี่ยวกับการเลือกสมาชิกวุฒิสภา

ขั้นตอนการเลือกผู้สมัครรับเลือกเป็นสมาชิกวุฒิสภาในระดับจังหวัด มีขั้นตอนอย่างไร ?

การลงคะแนนระดับจังหวัด

บนสมมติฐานต่อไปนี้

- มีผู้ได้รับการเลือกระดับอำเภอครบ 20 กลุ่ม
- มีผู้ได้รับการเลือกระดับอำเภอมารายงานตัวแต่ละกลุ่มเกิน 5 คน

การเลือกในกลุ่มเดียวกัน (รอบ1)

การรายงานตัว

- เริ่มเวลา 08.00 – 09.00 น.
- ได้รับเลือกระดับอำเภอรายงานตัวกับคณะกรรมการการประจำสถานที่เลือก แล้วให้ออกอยู่ในสถานที่เลือก

การลงคะแนน

- เริ่มเมื่อผู้ได้รับเลือกระดับอำเภอของแต่ละกลุ่มรายงานตัวครบหรือเมื่อพ้นเวลา 09.00 น. และ ผอ.การเลือกระดับจังหวัดได้ประชุมชี้แจงเกี่ยวกับกระบวนการลงคะแนนให้ผู้สมัครได้ทราบ
- ลงคะแนนเลือกบุคคลในกลุ่มเดียวกันได้ไม่เกิน 2 คน จะลงคะแนนเลือกตนเองก็ได้ แต่จะลงคะแนนให้บุคคลใดเกิน 1 คะแนนไม่ได้

การนับคะแนน

นับคะแนน ณ สถานที่เลือกหลังปิดการลงคะแนน

ผู้ได้รับเลือกขั้นต้น

ผู้ที่ได้คะแนนสูงสุดลำดับที่ 1 - 5 ของแต่ละกลุ่ม (จะมีผู้ที่ผ่านการเลือกไปสู่การเลือกรอบสองรวมทั้งสิ้น 5 x 20 = 100 คน)

การเลือกในกลุ่มอื่นที่อยู่ในสายเดียวกัน (รอบ2)

แบ่งสาย 4 สาย

ผอ.การเลือกระดับจังหวัด จัดให้ตัวแทนของแต่ละกลุ่ม จีบเวลากว่ากลุ่มของตนจะอยู่ในสายใด

การลงคะแนน

ผู้ได้รับเลือกขั้นต้นเลือกผู้ได้รับเลือกขั้นต้นของกลุ่มอื่นที่อยู่ในสายเดียวกัน ได้กลุ่มละ 1 คน แต่จะเลือกกลุ่มเดียวกันหรือเลือกตนเองไม่ได้

การนับคะแนน

นับคะแนน ณ สถานที่เลือกหลังปิดการลงคะแนน

ผู้ที่ได้รับเลือกระดับจังหวัด

ผู้ได้รับคะแนนสูงสุด 2 ลำดับแรกของแต่ละกลุ่ม (จะมีผู้ที่ผ่านการเลือกไปสู่การเลือกระดับจังหวัดรวมทั้งสิ้น 2 x 20 = 40 คน)

รวมทั้งประเทศ

40 x 77 = 3,080 คน

(กลุ่มละ 2 x 77 = 154 คน)

*หมายเหตุ : กรณีมีผู้ได้รับเลือกระดับอำเภอไม่ครบ 20 กลุ่ม จำนวนรวมทั้งประเทศจะเป็นไปตามข้อเท็จจริง

ศึกษาเพิ่มเติมได้จาก : ระเบียบคณะกรรมการการเลือกตั้ง ว่าด้วยการเลือกสมาชิกวุฒิสภา พ.ศ. 2567
สายด่วน 1444 ทุกคำถามมีคำตอบ ทุกคำตอบเราติดตามด้วยความใส่ใจ



ความรู้เกี่ยวกับการเลือกสมาชิกวุฒิสภา

วิธีเลือกผู้สมัครรับเลือกเป็นสมาชิกวุฒิสภา ในระดับประเทศมีขั้นตอนอย่างไร



ระดับประเทศ



1 ขั้นแรก

ผู้ได้รับเลือกระดับจังหวัด เลือกกันเองในกลุ่มเดียวกันได้ไม่เกิน 10 คน เลือกตนเองก็ได้ แต่จะลงคะแนนให้บุคคลใดเกิน 1 คะแนนมิได้ ผู้ซึ่งได้คะแนนสูงสุด 40 คนแรก เป็นผู้ได้รับเลือกไปสู่การเลือกขั้นที่สอง

2 ขั้นสอง

ให้มีการแบ่งสายเป็น 4 สาย โดยการจับสลากแต่ละสายประกอบด้วย จำนวนกลุ่มเท่ากันให้ผู้ได้รับเลือกขั้นแรกเลือกผู้สมัครในกลุ่มอื่น ที่อยู่ในสายเดียวกันได้กลุ่มละไม่เกิน 5 คน แต่จะเลือกกลุ่มเดียวกันหรือเลือกตนเองมิได้

3 ขั้นสาม

ผู้อำนวยการการเลือกระดับประเทศ
แจ้งผลการนับคะแนนให้คณะกรรมการการเลือกตั้งทราบ

ศึกษาเพิ่มเติมได้จาก ม.107 ของรัฐธรรมนูญแห่งราชอาณาจักรไทย และ ม.40,41 และ 42 ของ พ.ร.ป. ว่าด้วยการได้มาซึ่งสมาชิกวุฒิสภา พ.ศ.2561

สายด่วน 1444 ทุกคำถามมีคำตอบ ทุกคำตอบเราติดตามด้วยความใส่ใจ

สามารถศึกษารายละเอียด
เพิ่มเติมได้ที่

- สำนักงานคณะกรรมการการเลือกตั้ง
- ect.thailand
- www.ect.go.th
- ECT Thailand
- สายด่วน 1444

จัดทำโดย สำนักประชาสัมพันธ์
สำนักงานคณะกรรมการการเลือกตั้ง



ความรู้เกี่ยวกับการเลือกสมาชิกวุฒิสภา

ขั้นตอนการเลือกผู้สมัครรับเลือกเป็นสมาชิกวุฒิสภาในระดับประเทศ มีขั้นตอนอย่างไร ?

การลงคะแนนระดับประเทศ

บนสมมติฐานต่อไปนี

การเลือกในกลุ่มเดียวกัน (รอบ 1)



1 มีผู้ได้รับการเลือกระดับจังหวัดมารายงานตัวแต่ละกลุ่มเกิน 40 คน

2 การรายงานตัว
- เริ่มเวลา 08.00 – 09.00 น.
- ผู้ได้รับเลือกระดับจังหวัดรายงานตัวกับคณะกรรมการประจำสถานที่เลือกแล้วหรืออยู่ในสถานที่เลือก

3 การลงคะแนน
- เริ่มเมื่อผู้ได้รับเลือกระดับจังหวัดของแต่ละกลุ่มรายงานตัวครบหรือเมื่อพ้นเวลา 09.00 น. และพอ. การเลือกระดับประเทศได้ประชุมชี้แจงเกี่ยวกับกระบวนการลงคะแนนให้ผู้สมัครได้ทราบ
- ลงคะแนนเลือกบุคคลในกลุ่มเดียวกันได้ไม่เกิน 10 คน จะลงคะแนนเลือกตนเองก็ได้ แต่จะลงคะแนนให้บุคคลใดเกิน 1 คนไม่ได้

4 การนับคะแนน
นับคะแนน ณ สถานที่เลือกหลังปิดการลงคะแนน

5 ผู้ได้รับเลือกขั้นต้น
ผู้ที่ได้คะแนนสูงสุดลำดับที่ 1 - 40 ของแต่ละกลุ่ม (จะมีผู้ที่ผ่านการเลือกไปสู่การเลือกรอบสองรวมทั้งสิ้น 40 x 20 = 800 คน)

*หมายเหตุ : กรณีมีผู้ได้รับเลือกระดับจังหวัด กลุ่มใดไม่เกิน 40 คน จำนวนผู้ได้รับเลือกขั้นต้นจะเป็นไปตามกฎหมายและข้อเท็จจริง

การเลือกในกลุ่มอื่นที่อยู่ในสายเดียวกัน (รอบ 2)



1 แบ่งสาย 4 สาย
พอ. การเลือกระดับประเทศ จัดให้ตัวแทนของแต่ละกลุ่มจับฉลากว่ากลุ่มของตนจะอยู่ในสายใด (สมมติฐานแบ่งเป็น 4 สาย สายละ 5 กลุ่ม)

2 การลงคะแนน
ผู้ได้รับเลือกขั้นต้นเลือกผู้ได้รับเลือกขั้นต้นของกลุ่มอื่น ที่อยู่ในสายเดียวกัน ได้กลุ่มละ 5 คน แต่จะเลือกกลุ่มเดียวกันหรือเลือกตนเองไม่ได้

3 การนับคะแนน
นับคะแนน ณ สถานที่เลือกหลังปิดการลงคะแนน

4 พอ. การเลือกระดับประเทศรายงานผลการนับคะแนนต่อ กกต.

5 - กกต. รับรายงานผลการนับคะแนน ให้รอไว้ไม่น้อยกว่า 5 วัน
- พิจารณาคำขอคัดค้าน ถ้า กกต. เห็นว่าการเลือกตั้งถูกต้องสุจริตและเที่ยงธรรม

6 ประกาศผู้ได้รับคะแนนสูงสุดลำดับที่ 1-10 ของแต่ละกลุ่มเป็นสมาชิกวุฒิสภา รวม 200 คน
ผู้ได้รับคะแนนลำดับที่ 11-15 ของแต่ละกลุ่ม อยู่ในบัญชีสำรอง รวม 100 คน

7 แจ้งให้สำนักงานเลขาธิการวุฒิสภาทราบ

ศึกษาเพิ่มเติมได้จาก : ระบบคณะกรรมการการเลือกตั้ง ว่าด้วยการเลือกสมาชิกวุฒิสภา พ.ศ. 2567

สายด่วน 1444 ทุกที่ทางโทรศัพท์ โทร. 02-254-1444 โทรสาร 02-254-1445

สำนักงานเลขาธิการ กกต. โทร. 02-254-1444 โทรสาร 02-254-1445

www.ecct.go.th ECT Thailand 1444



ความรู้เกี่ยวกับการเลือกสมาชิกวุฒิสภา

ขั้นตอนการประกาศผลการเลือกสมาชิกวุฒิสภา เป็นอย่างไร ?



1

เมื่อ กต. ได้รับรายงานผลการนับคะแนนเลือกสมาชิกวุฒิสภาระดับประเทศแล้วให้รอไว้ไม่น้อยกว่า 5 วัน



2

เมื่อพ้นกำหนดตาม (ข้อ 1.) แล้ว กต. เห็นว่าการเลือกเป็นไปโดยถูกต้องสุจริตและเที่ยงธรรม ให้ประกาศผลการเลือกในราชกิจจานุเบกษา โดยให้ผู้ที่ได้รับคะแนนสูงสุดในแต่ละกลุ่มตั้งแต่ลำดับที่ 1 ถึง 10 เป็นผู้ได้รับเลือกเป็นสมาชิกวุฒิสภาจากกลุ่มนั้น



3

ผู้ได้รับคะแนนลำดับที่ 11 ถึง ลำดับที่ 15 ของแต่ละกลุ่มอยู่ในบัญชีสำรองของกลุ่มนั้น



4

แจ้งสำนักงานเลขาธิการวุฒิสภาทราบ

ศึกษาเพิ่มเติมได้จาก ม.107 ของรัฐธรรมนูญแห่งราชอาณาจักรไทย และ ม.40,41,42 ของ พ.ร.ป. ว่าด้วยการได้มาซึ่งสมาชิกวุฒิสภา พ.ศ. 2561
สายด่วน 1444 ทุกคำถามมีคำตอบ ทุกคำตอบเราติดตามด้วยความใส่ใจ

สามารถศึกษารายละเอียดเพิ่มเติมได้ที่

f สำนักงานคณะกรรมการการเลือกตั้ง ect.thailand
www.ect.go.th ECT Thailand โทร. สายด่วน 1444

จัดทำโดย สำนักประชาสัมพันธ์
สำนักงานคณะกรรมการการเลือกตั้ง



ความรู้เกี่ยวกับการเลือกสมาชิกวุฒิสภา

เหตุจำเป็นเฉพาะพื้นที่ทำให้ไม่สามารถดำเนินการเลือกสมาชิกวุฒิสภาได้ในวันที่กำหนด สามารถกำหนดวันเลือกใหม่ได้หรือไม่ ?

สามารถกำหนดวันเลือกใหม่ตามเหตุจำเป็นได้

เช่น



เหตุจลาจล



อุทกภัย



อัคคีภัย



เหตุสุดิวสัย



เหตุจำเป็น
อื่นๆ

ศึกษาเพิ่มเติมได้จาก: มาตรา 34 พระราชบัญญัติประกอบรัฐธรรมนูญว่าด้วยการได้มาซึ่งสมาชิกวุฒิสภา พ.ศ. 2561

สายด่วน 1444 ทุกคำถามมีคำตอบ ทุกคำตอบเราติดตามด้วยความใส่ใจ

สามารถศึกษารายละเอียดเพิ่มเติมได้ที่



สำนักงานคณะกรรมการการเลือกตั้ง



www.ect.go.th



ECT Thailand



ect.thailand



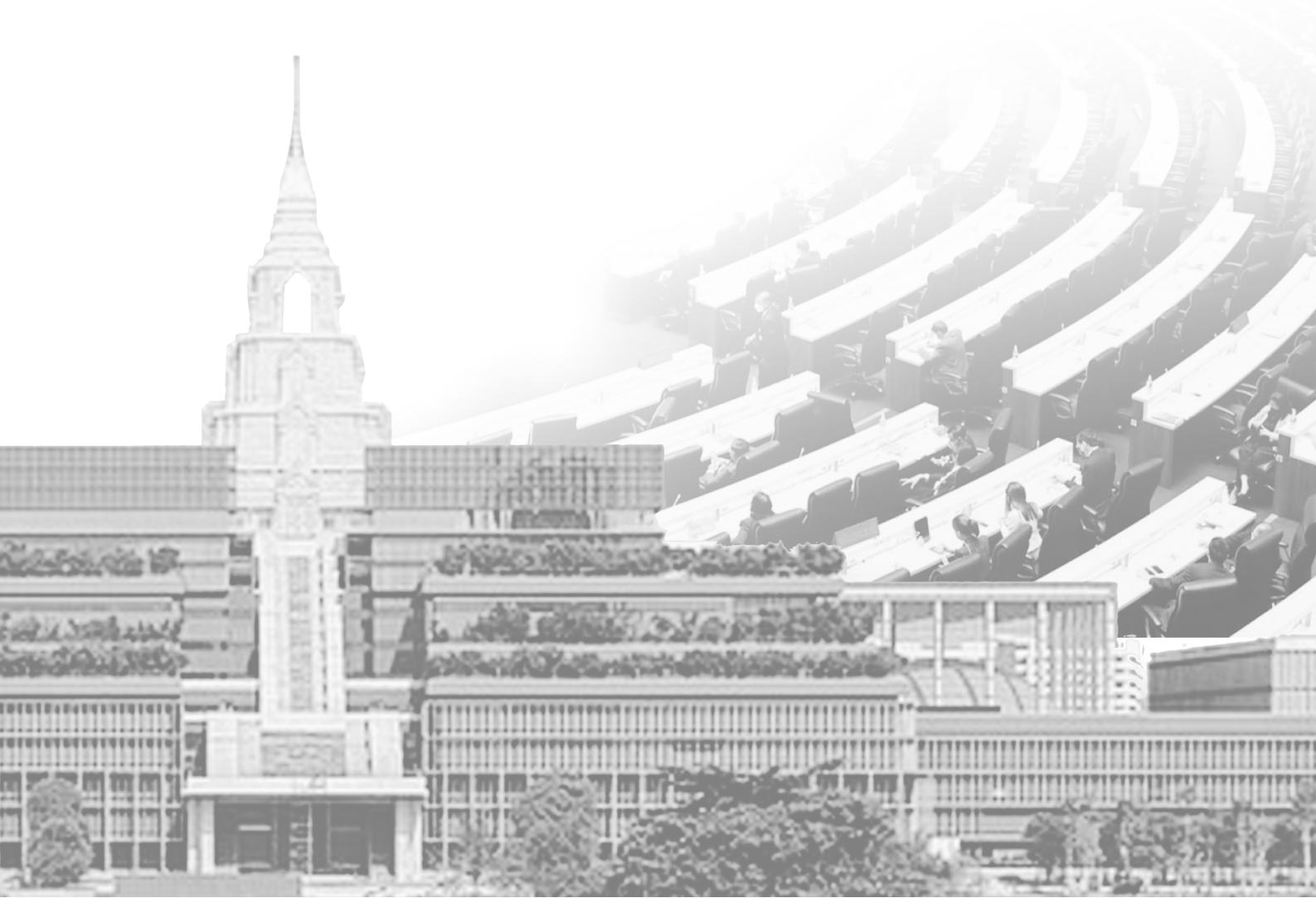
สายด่วน 1444

จัดทำโดย สำนักประชาสัมพันธ์

สำนักงานคณะกรรมการการเลือกตั้ง



การควบคุมการเลือกสมาชิกวุฒิสภาให้ เป็นไปโดยสุจริตและเที่ยงธรรม





ก่อนประกาศผลการเป็นสมาชิกวุฒิสภา หากมีเหตุสงสัยว่าการเลือกไม่ได้เป็นไปโดยสุจริต **กกต.** มีอำนาจอย่างไร ?

กกต. มีอำนาจสั่งระงับ ยับยั้ง แก้ไข เปลี่ยนแปลง
หรือยกเลิกการเลือกและสั่งให้ดำเนินการเลือกใหม่
หรือนับคะแนนใหม่



การใช้อำนาจดังกล่าวให้ กกต. แต่ละคนซึ่งพบเห็น
การกระทำความผิดในเขตอำเภอหรือจังหวัดใด ให้มีอำนาจ
กระทำได้สำหรับการเลือกในเขตอำเภอหรือจังหวัดนั้น
ตามหลักเกณฑ์ วิธีการและเงื่อนไขที่ กกต. กำหนด

ศึกษาเพิ่มเติมได้จาก: มาตรา 59 พระราชบัญญัติประกอบรัฐธรรมนูญว่าด้วยการได้มาซึ่งสมาชิกวุฒิสภา พ.ศ. 2561

สายด่วน 1444 ทุกคำถามมีคำตอบ ทุกคำตอบเราติดตามด้วยความใส่ใจ

สามารถศึกษารายละเอียด

เพิ่มเติมได้ที่



สำนักงานคณะกรรมการการเลือกตั้ง



www.ect.go.th



ECT Thailand



ect.thailand



สายด่วน 1444

จัดทำโดย สำนักประชาสัมพันธ์

สำนักงานคณะกรรมการการเลือกตั้ง



ความรู้เกี่ยวกับการเลือกสมาชิกวุฒิสภา

ก่อนประกาศผลการเลือกสมาชิกวุฒิสภา

ผู้สมัครผู้ใดกระทำการใดเป็นเหตุให้การเลือกไม่ได้เป็นไปโดยสุจริตหรือเที่ยงธรรม กกต. มีอำนาจอย่างไร ?



ในกรณีถ้ามีหลักฐานอันควรเชื่อได้ว่าผู้สมัครผู้ใดกระทำการใดหรือรู้เห็นกับการกระทำใดของบุคคลอื่นอันทำให้การเลือกมิได้เป็นไปโดยสุจริตหรือเที่ยงธรรม
กกต. สามารถสั่งระงับสิทธิสมัครรับเลือกตั้งของผู้นั้นไว้เป็นการชั่วคราวเป็นระยะเวลาไม่เกิน 1 ปี และยื่นคำร้องต่อศาลฎีกาเพื่อสั่งให้เพิกถอนสิทธิสมัครรับเลือกตั้งของผู้นั้น

ศึกษาเพิ่มเติมได้จาก: 60 พระราชบัญญัติประกอบรัฐธรรมนูญว่าด้วยการได้มาซึ่งสมาชิกวุฒิสภา พ.ศ.2561

สายด่วน 1444 ทุกคำถามมีคำตอบ ทุกคำตอบเราติดตามด้วยความใส่ใจ

สามารถศึกษารายละเอียดเพิ่มเติมได้ที่		สำนักงานคณะกรรมการการเลือกตั้ง		ect.thailand	จัดทำโดย สำนักประชาสัมพันธ์
		www.ect.go.th		ECT Thailand	
				สายด่วน 1444	สำนักงานคณะกรรมการการเลือกตั้ง



บทกำหนดโทษ





การกระทำใดที่ต้องระวางโทษ

ถ้าเป็นการจงใจให้ผู้อื่นสมัครเข้ารับเลือกเป็นสมาชิกวุฒิสภา หรือถอนการสมัคร หรือกระทำการใด ๆ อันไม่ชอบด้วยกฎหมาย ให้ผู้นั้นหมดสิทธิที่จะเลือกหรือได้รับเลือก หรือเพื่อจงใจให้ผู้สมัคร หรือผู้มีสิทธิเลือกลงคะแนนหรือไม่ลงคะแนนให้แก่ผู้ใด



มีการกระทำได้ดังต่อไปนี้

- 1 จัด ทำ ให้ เสนอให้ สัญญาว่าจะให้ หรือจัดเตรียมเพื่อจะให้ ทรัพย์สิน หรือผลประโยชน์อื่นใดอันอาจคำนวณเป็นเงินได้แก่ผู้ใด
- 2 ทำการแนะนำตัวด้วยการจัดให้มีมหรสพหรือการรื่นเริงต่าง ๆ
- 3 เลี้ยงหรือรับจะจัดเลี้ยงผู้ใด
- 4 หลอกลวง บังคับ ขู่เข็ญ ใช้อิทธิพลคุกคาม ใ้ร้ายด้วยความเท็จ หรือจงใจให้บุคคลอื่นเข้าใจผิดในคุณสมบัติ ความรู้ความสามารถ หรือชื่อเสียงเกียรติคุณของผู้สมัครใด

ต้องระวางโทษ

จำคุกตั้งแต่ 1-10 ปี
หรือปรับตั้งแต่ 20,000 - 200,000 บาท
หรือทั้งจำทั้งปรับและให้ศาลสั่งเพิกถอนสิทธิเลือกตั้ง
ของผู้นั้นมีกำหนด 20 ปี

ศึกษาเพิ่มเติมได้จาก: มาตรา 77 พระราชบัญญัติประกอบรัฐธรรมนูญว่าด้วยการได้มาซึ่งสมาชิกวุฒิสภา พ.ศ. 2561

สายด่วน 1444 ทุกคำถามมีคำตอบ ทุกคำตอบเราติดตามด้วยความใส่ใจ

สามารถศึกษารายละเอียด

เพิ่มเติมได้ที่



สำนักงานคณะกรรมการการเลือกตั้ง



www.ect.go.th



ECT Thailand



ect.thailand



สายด่วน 1444

จัดทำโดย สำนักประชาสัมพันธ์

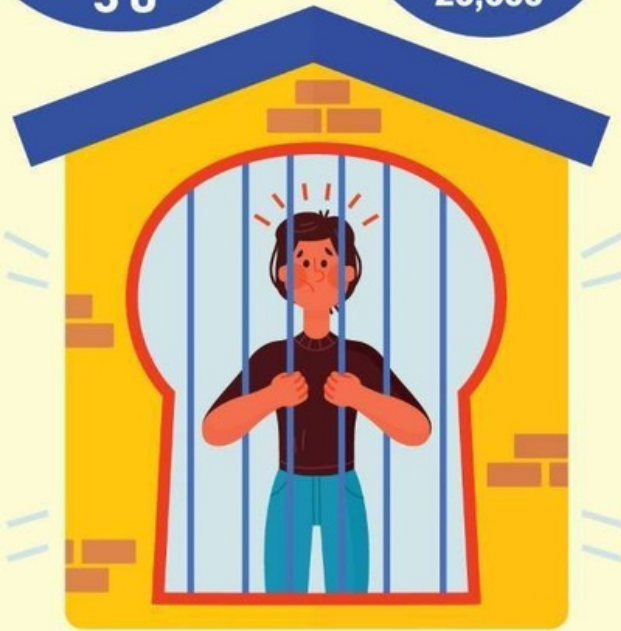
สำนักงานคณะกรรมการการเลือกตั้ง



ความรู้เกี่ยวกับการเลือกสมาชิกวุฒิสภา

หากผู้สมัครเข้ารับเลือกเป็นสมาชิกวุฒิสภา มากกว่าหนึ่งกลุ่มหรือมากกว่าหนึ่งอำเภอ จะได้รับโทษอย่างไร ?

ต้องระวางโทษจำคุกไม่เกิน 1 ปี หรือปรับไม่เกิน 20,000 บาท หรือทั้งจำทั้งปรับ และให้ศาลสั่งเพิกถอนสิทธิเลือกตั้ง ของผู้นั้นมีกำหนด 5 ปี



ศึกษาเพิ่มเติมได้จาก: มาตรา 67 พระราชบัญญัติประกอบรัฐธรรมนูญว่าด้วยการได้มาซึ่งสมาชิกวุฒิสภา พ.ศ. 2561

สายด่วน 1444 ทุกคำถามมีคำตอบ ทุกคำตอบเราติดตามด้วยความใส่ใจ

สามารถศึกษารายละเอียดเพิ่มเติมได้ที่



สำนักงานคณะกรรมการการเลือกตั้ง



www.ect.go.th



ECT Thailand



ect.thailand



สายด่วน 1444

จัดทำโดย สำนักประชาสัมพันธ์

สำนักงานคณะกรรมการการเลือกตั้ง

รู้อยู่แล้วว่าตนไม่มีสิทธิสมัคร เข้ารับเลือกเป็นสมาชิกวุฒิสภา แต่ยังสมัครจะได้รับโทษอย่างไร ?

จะได้รับโทษดังต่อไปนี้...



โทษจำคุก
ตั้งแต่ 1-10 ปี

และ



ปรับ
ตั้งแต่ 20,000 - 200,000 บาท

และ



ให้ศาลสั่ง
เพิกถอนสิทธิเลือกตั้ง
20 ปี

ศึกษาเพิ่มเติมได้จาก : มาตรา 74 พระราชบัญญัติประกอบรัฐธรรมนูญว่าด้วยการได้มาซึ่งสมาชิกวุฒิสภา พ.ศ.2561

สายด่วน 1444 ทุกคำถามมีคำตอบ ทุกคำตอบเราติดตามด้วยความใส่ใจ



หากเอกสารหรือหลักฐานที่ใช้ประกอบการสมัครรับเลือกเป็นสมาชิกวุฒิสภาเป็นเท็จ ผู้ที่รับรองหรือลงลายมือชื่อเป็นพยาน จะต้องระวางโทษอย่างไร?

จะต้องระวางโทษ ดังนี้ !

ต้องระวางโทษจำคุกไม่เกิน 1 ปี หรือปรับไม่เกิน 20,000 บาท หรือทั้งจำทั้งปรับ และให้ศาลสั่งเพิกถอนสิทธิเลือกตั้งของผู้นั้นมีกำหนด 5 ปี



ศึกษาเพิ่มเติมได้จาก : มาตรา 75 พระราชบัญญัติประกอบรัฐธรรมนูญว่าด้วยการได้มาซึ่งสมาชิกวุฒิสภา พ.ศ.2561

สายด่วน 1444 ทุกคำถามมีคำตอบ ทุกคำตอบเราติดตามด้วยความใส่ใจ



ผู้ที่เรียกหรือรับทรัพย์สินหรือผลประโยชน์

เพื่อลงสมัครหรือไม่ลงสมัครรับเลือกเป็นสมาชิกวุฒิสภา เพื่อประโยชน์แก่ผู้สมัครคนอื่น จะต้องระวางโทษอย่างไร ?

จะต้องระวางโทษ ดังนี้



จำคุกตั้งแต่
1-10 ปี



หรือปรับตั้งแต่
20,000 -200,000 บาท
หรือทั้งจำทั้งปรับ



และให้ศาล
สั่งเพิกถอน
สิทธิเลือกตั้ง
ของผู้นั้น
มีกำหนด 20 ปี

ศึกษาเพิ่มเติมได้จาก : มาตรา 79 พระราชบัญญัติประกอบรัฐธรรมนูญว่าด้วยการได้มาซึ่งสมาชิกวุฒิสภา พ.ศ.2561

สายด่วน 1444 ทุกคำถามมีคำตอบ ทุกคำตอบเราติดตามด้วยความใส่ใจ

สามารถศึกษารายละเอียด
เพิ่มเติมได้ที่



สำนักงานคณะกรรมการการเลือกตั้ง



www.ect.go.th



ECT Thailand



ect.thailand



สายด่วน 1444

จัดทำโดย สำนักประชาสัมพันธ์

สำนักงานคณะกรรมการการเลือกตั้ง



ผู้สมัครรับเลือกเป็นสมาชิกวุฒิสภา

ที่แนะนำตัวไม่เป็นไปตามวิธีการและเงื่อนไขที่ กกต. กำหนดจะต้องระวางโทษอย่างไร ?

จะต้องระวางโทษ ดังนี้



ต้องระวางโทษจำคุก
ไม่เกิน 1 ปี



หรือปรับไม่เกิน
20,000 บาท
หรือทั้งจำทั้งปรับ



และให้ศาลสั่งเพิกถอน
สิทธิเลือกตั้งของผู้นั้น
มีกำหนด 5 ปี



ศึกษาเพิ่มเติมได้จาก: มาตรา 36, 70 พระราชบัญญัติประกอบรัฐธรรมนูญว่าด้วยการได้มาซึ่งสมาชิกวุฒิสภา พ.ศ. 2561

สายด่วน 1444 ทุกคำถามมีคำตอบ ทุกคำตอบเราติดตามด้วยความใส่ใจ

สามารถศึกษารายละเอียด

เพิ่มเติมได้ที่



สำนักงานคณะกรรมการการเลือกตั้ง



ect.thailand



www.ect.go.th



ECT Thailand



สายด่วน 1444

จัดทำโดย สำนักประชาสัมพันธ์

สำนักงานคณะกรรมการการเลือกตั้ง



ความรู้เกี่ยวกับการเลือกสมาชิกวุฒิสภา

ผู้ที่ช่วยเหลือผู้สมัครรับเลือกเป็นสมาชิกวุฒิสภา

ในการแนะนำตัวโดยไม่เป็นไปตามวิธีการและเงื่อนไขที่ กกต. กำหนดจะต้องระวางโทษอย่างไร ?

ต้องระวางโทษจำคุกไม่เกิน 1 ปี
หรือปรับไม่เกิน 20,000 บาท หรือทั้งจำทั้งปรับ
และให้ศาลสั่งเพิกถอนสิทธิเลือกตั้งของผู้นั้น
มีกำหนด 5 ปี



ศึกษาเพิ่มเติมได้จาก: มาตรา 36,70 พระราชบัญญัติประกอบรัฐธรรมนูญว่าด้วยการได้มาซึ่งสมาชิกวุฒิสภา พ.ศ.2561

สายด่วน 1444 ทุกคำถามมีคำตอบ ทุกคำตอบเราติดตามด้วยความใส่ใจ



ผู้ดำรงตำแหน่งทางการเมืองผู้ใด

ที่กระทำการโดยวิธีการใด ๆ เป็นการช่วยเหลือ
ให้ผู้สมัครรับเลือกเป็นสมาชิกวุฒิสภา
ได้รับเลือกหรือไม่ได้รับเลือก จะต้องระวางโทษอย่างไร ?

จะต้องระวางโทษ ดังนี้



ต้องระวางโทษจำคุก
ตั้งแต่ 1 - 10 ปี



และปรับตั้งแต่
20,000 - 200,000 บาท



และให้ศาลสั่ง
เพิกถอนสิทธิสมัคร
รับเลือกตั้งของผู้นั้น

ศึกษาเพิ่มเติมได้จาก: มาตรา 76 พระราชบัญญัติประกอบรัฐธรรมนูญว่าด้วยการได้มาซึ่งสมาชิกวุฒิสภา พ.ศ. 2561

สายด่วน 1444 ทุกคำถามมีคำตอบ ทุกคำตอบเราติดตามด้วยความใส่ใจ



ผู้สมัครรับเลือกเป็นสมาชิกวุฒิสภา

ที่ยินยอมให้ผู้ดำรงตำแหน่งทางการเมืองผู้ใด
ช่วยเหลือเพื่อให้ได้รับเลือกเป็นสมาชิกวุฒิสภา

จะต้องระวางโทษอย่างไร ?



ต้องระวางโทษจำคุกตั้งแต่ 1-10 ปี
และปรับตั้งแต่ 20,000 - 200,000 บาท
และให้ศาลสั่งเพิกถอนสิทธิสมัครรับเลือกตั้งของผู้นั้น

ศึกษาเพิ่มเติมได้จาก: มาตรา 76 พระราชบัญญัติประกอบรัฐธรรมนูญว่าด้วยการได้มาซึ่งสมาชิกวุฒิสภา พ.ศ. 2561

สายด่วน 1444 ทุกคำถามมีคำตอบ ทุกคำตอบเราติดตามด้วยความใส่ใจ

สามารถศึกษารายละเอียด
เพิ่มเติมได้ที่



สำนักงานคณะกรรมการการเลือกตั้ง



ect.thailand



www.ect.go.th



ECT Thailand



สายด่วน 1444

จัดทำโดย สำนักประชาสัมพันธ์

สำนักงานคณะกรรมการการเลือกตั้ง



สำนักงานคณะกรรมการการเลือกตั้ง

เลขที่ 120 ม.3 ชั้น 2 อาคารรัฐประศาสนภักดี ศูนย์ราชการเฉลิมพระเกียรติฯ
ถนนแจ้งวัฒนะ แขวงทุ่งสองห้อง เขตหลักสี่ กรุงเทพฯ 10210

สายด่วน 1444 www.ect.go.th